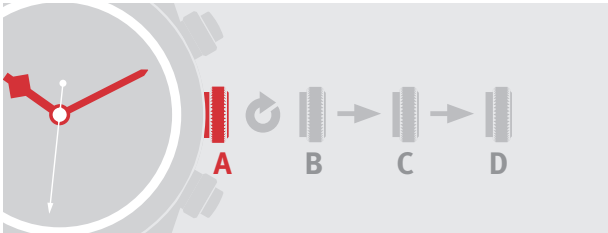




TUDOR

CHRONOGRAPH
WATCHES

설정



잠금 위치 [A 위치]

TUDOR 시계에는 스크류-다운 크라운이 장착되어 있습니다. 와인딩 크라운이 완전히 잠긴 상태에서 완벽한 방수 기능을 보장합니다.

매뉴얼 와인딩 [B 위치]

셀프-와인딩 메케니컬 무브먼트가 장착된 시계는 손목 움직임으로 자동 와인딩 됩니다. 최적의 와인딩을 위해서는 시계를 매일 착용하는 것이 좋습니다.

시계를 처음 착용하거나 시계가 멈췄을 경우, 크라운을 풀고 시계 방향으로 돌려 수동으로 와인딩해줘야 합니다. 반대 방향으로 돌리면 와인딩 되지 않습니다.

빠른 날짜 설정 [C 위치]

날짜를 설정하기 위해서는 크라운을 풀고 2번째 단계까지 잡아당깁니다. 표시창에 원하는 날짜가 나타날 때까지 크라운을 돌려줍니다. MT 칼리버는 시계방향으로, 그 외 칼리버는(본 설명서 끝부분에 기재된 칼리버 목록 참조) 시계 반대 방향으로 돌려야 합니다. 시침이 자정을 넘어가면 날짜가 변경됩니다. 날짜 설정 중에도 시계는 계속 작동됩니다.

시간 설정 [D 위치]

시간을 설정하기 위해서는 크라운을 풀고 마지막 단계까지 잡아당깁니다. 그리고 크라운을 시계 방향 또는 시계 반대 방향으로 돌려 시간을 설정합니다. 시간 설정 중에는 정확하게 시간을 설정할 수 있도록 초침이 멈춥니다. 작은 초침과 분침을 맞추기 위해서는 시계 반대 방향으로 섬세하게 조절해줘야 합니다.

시계가 멈춘 후에 시간을 맞출 때는 오전과 오후를 혼동하지 않도록 주의해야 합니다. 시침을 12시 방향으로 조절합니다. 날짜가 바뀌면 자정을 의미합니다.

패스트라이더(FASTRIDER) 날짜 설정 [9시 방향]

날짜를 설정할 때는 다음 페이지의 그림에 표시된 TUDOR 전용 도구를 사용하는 것을 권장합니다. 시계와 함께 제공된 이 전용 도구는 9시 방향에 위치한 날짜 조절 장치를 조작하기 위해 제작되었습니다. TUDOR 도구로 날짜 조절 장치를 눌러서 날짜를 설정할 수 있습니다. 이 모델은 크라운을 이용해서는 날짜를 변경할 수 없습니다.

무브먼트 손상을 방지하기 위해서는 절대로 20:30~23:00 사이에 날짜를 변경하지 마시기 바랍니다.



크로노그래프 기능



크로노그래프 기능을 사용하면 중앙 초침으로 1초 이하 단위로 시간을 측정할 수 있습니다. 일부 모델의 경우 크로노그래프 기능을 사용하기 전에 버튼을 풀어주고, 사용한 후 잠궈야 하는 경우도 있습니다.

더 긴 간격을 측정하기 위해서 **2개의 카운터**가 있는 크로노그래프에는 45분 카운터가 있습니다.

3개의 카운터가 있는 크로노그래프에는 30분 카운터와 12시간 카운터가 있습니다.

2시 방향 푸셔 버튼 시작/정지

- ① 시작/정지 버튼을 처음으로 누르면 크로노그래프 기능이 작동합니다.
- ② 다시 한 번 누르면 크로노그래프가 멈춥니다.
- ③ 세 번째 누르면 다시 시작합니다.
이렇게 연속으로 여러 번 시간을 측정할 수 있습니다.

4시 방향 푸셔 버튼 초기화



크로노그래프는 멈춘
상태에서만 초기화할 수
있습니다.

크로노그래프 카운터를
초기화하기 위해서는 초기화
버튼을 누릅니다. 그러면 다시
크로노그래프 사용 준비 상태로
바뀝니다.



타키미터 기능



시계의 베젤에는 크로노그래프 기능을 사용해 평균 속도나 유속을 측정할 수 있는 타키미터 기능이 포함되어 있습니다. 측정할 단위를(미터, 킬로미터, 마일, 리터 등) 정하고, 크로노그래프를 작동한 후 목표 단위에 도달하면 크로노그래프를 정지시킵니다. 다이얼 중앙의 크로노그래프 초침의 측정결과는 시간 당 평균 단위 값으로 베젤 위의 타키미터 눈금에 표시됩니다.

타키미터의 정확성을 보장하기 위해서는 정확히 목표 단위에 도달한 시간을 측정하는 것이 중요합니다. 그리고 측정 시간은 9초 이상이어야 하며, 1분을 초과하지 말아야 합니다.

듀얼 타임 존 기능

[12시간 눈금이 적용된 회전 베젤]

듀얼 타임 존 기능은 동시에 두 타임 존의 시간을 표시하는데 사용됩니다. 시침과 분침, 그리고 양방향 회전 베젤을 통해 두 장소의 타임 존 시간을 확인할 수 있습니다. 원하는 타임 존에 따라 베젤을 시계 방향 또는 시계 반대 방향으로 회전합니다.



서쪽으로 이동할 경우(예: 제네바 → 멕시코)
베젤을 시계 방향으로 회전합니다.



동쪽으로 이동할 경우(예: 제네바 → 동경)
베젤을 시계 반대 방향으로 회전합니다.



베젤의 삼각형 음각 표시는 기본위치에서
12시를 가리키는 기준점이 됩니다.

권장 사항

브론즈: 브론즈 색상을 띠는 블랙 베이 브론즈(Black Bay Bronze)는 고성능 알루미늄 브론즈 합금으로, 오래 사용하면 사용할수록 독특하고, 빈티지한 컬러가 되도록 제작되었습니다.

클리닝: 극세사 천과 부드러운 브러시와 비눗물을 사용하여 금속 브레슬릿, 러버 또는 패브릭 스트랩, 방수 케이스는 때때로 닦아 주시기 바랍니다. 연마제 또는 부식성 제품(용제, 세제, 향수 등)을 사용하지 마시기 바랍니다.

보증: 시계와 함께 제공된 보증서를 참조하시기 바랍니다.

가죽: 가죽 스트랩을 보호하기 위해서 물과 습기로부터 멀리하는 것을 권장합니다.

PVD: 블랙 베이 다크(Black Bay Dark)는 물리적 기화 증착 (PVD: Physical Vapour Deposition) 과정을 통한 블랙 코팅이 적용되었습니다. 이 코팅은 내구성이 매우 뛰어나지만, 시간이 지나면 일상적인 마모로 인해 외관 코팅이 벗겨질 수 있습니다. 이와 같은 외관의 마모는 보증에서 제외됩니다.

염수: 염수와 접촉 시 꼭 담수로 헹궈주시기 바랍니다.

스크류-다운 와인딩 크라운: 필요한 기능을 조작한 후에는 와인딩 크라운을 제자리로 밀어 넣고 케이스에 밀착되도록 완전히 잠궈야만 시계의 방수 성능을 유지할 수 있습니다.

서비스: 모든 TUDOR 시계는 복잡하고 정교한 메커니즘을 사용하기 때문에 최상의 성능을 보증하기 위해 정기적인 서비스와 유지보수가 필요합니다. 전문적인 TUDOR 서비스는 공식 판매점과 ROLEX 또는 TUDOR 서비스 네트워크의 서비스 센터에서 제공됩니다. 해당 지역의 TUDOR 공식 판매점과 서비스 센터 목록은 TUDORWATCH.COM에서 확인할 수 있습니다.

스트랩: 오직 TUDOR 공식 판매점에서만 시계 스트랩을 교체할 수 있습니다.

참조 번호

모델

42000CN/CR

패스트라이더 블랙 실드
(FASTRIDER BLACK SHIELD)

70330B/N

헤리티지 크로노 & 크로노 블루
(HERITAGE CHRONO & CHRONO BLUE)

79350

블랙 베이 크로노
(BLACK BAY CHRONO)

칼리버	파워 리저브	방수 성능
7753	46시간	150m
2892	42시간	150m
MT5813	70시간	200m



TUDOR

© Montres TUDOR SA
Rue François-Dussaud 3-5-7
1211 Geneva 26, Switzerland

TUDORWATCH.COM

Montres TUDOR SA는 언제든지 본 설명서에 표시된 모델을 수정할 권리를 보유하고 있습니다.

587.83 KO – 9.2018

TUDORWATCH.COM에서
자세히 확인할 수 있습니다
