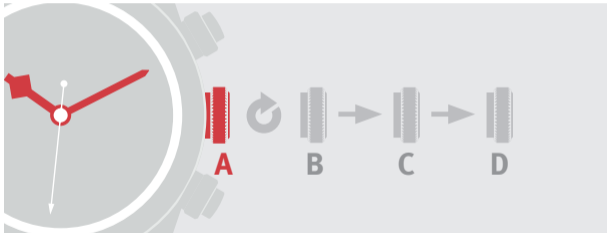




TUDOR

CHRONOGRAPH
WATCHES

操作方法



【ポジションA】

リューズが十分にねじ込まれている状態です。

リューズがこの位置にあるときに、TUDORは防水性能を保証します。

ゼンマイを巻く【ポジションB】

機械式自動巻ムーブメントが搭載された時計は手首の動きだけで自動的にゼンマイの巻きあげを行います。最適な巻きあげのためには時計を毎日装着してください。

はじめてご使用になる際や、時計が止まった時には、手動でゼンマイを巻きあげてください。ゼンマイを巻くには、リューズをゆるめ、リューズを前方（12時方向）に回します。逆に回しても、ゼンマイを巻くことはできません。

日付設定【ポジションC】

日付を合わせるにはリューズをゆるめ、2段階引き出します。
次にリューズを、MTキャリバーの場合は時計回りに、その他のキャリバーの場合は反時計回りに（キャリバーの一覧は本取説最終頁に掲載）
設定したい日付が表示されるまで回します。針が深夜12時を過ぎると日付が変わります。この操作を行っている間も、時計は動いています。

時刻設定【ポジションD】

時刻を設定するには、リューズをゆるめて最後まで引き出します。
リューズを手前、または前方に回し、時刻を合わせます。
この位置では秒針がとまっているので、正確な時刻合わせが可能です。
秒針と分針を連動させるには、反時計回りに回して微調整してください。

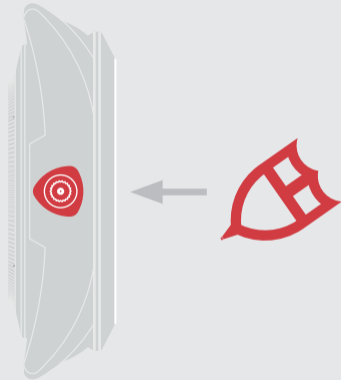
時計が止まった場合は、午前と午後を正しく設定するために一度、針を12時まで進めてください。日付が変わった場合は深夜12時を示しています。

FASTRIDERでの日付設定【ケース9時側】

日付を合わせるには、次頁の図に記載されているTUDORツールのみを使用することを推奨します。時計に付属しているこのツールはケース9時位置にあるデイト・コレクター（日付修正機構）を操作するためのものです。TUDORツールでデイト・コレクターを押すだけで日付を簡単に変更できます。

リューズの操作では日付を変更することはできません。

なお、ムーブメントに過剰な負荷がかかる場合がありますので20:30～23:00の間は日付の変更は避けてください。



クロノグラフ 機能



クロノグラフ機能は中央の秒針によって秒単位での測定が可能です。
一部のモデルではプッシャーをゆるめる必要があります。
使用後はプッシャーを最後までねじ込んで元に戻してください。

より長い間隔を測定するために、**2つのカウンター機構**を備える
クロノグラフでは、45分間のカウンターを、**3つのカウンター機構**を備える
クロノグラフでは、30分間と12時間のカウンターを搭載しています。

2時位置のプッシャー 計測のスタート/ストップ

- ① 最初にスタート/ストップボタンを押して計測をスタートします。
- ② 2度目に押すと計測がストップします。
- ③ 3度目に押すと計測が再開します。

このようにして連続で測定することができます。

4時位置のプッシャー リセット

- ➔ クロノグラフが停止中の場合のみリセットが可能です。

クロノグラフのカウンターをリセットするには、リセットボタンを押します。クロノグラフは再び使用可能になります。



タキメーター 機能



ベゼルには、クロノグラフ機能を使い、速度や流速を測定するためのタキメーターが搭載されています。測定単位（メートル、キロメートル、マイル、リットル等）を選び、クロノグラフを作動させ、希望の単位に到達したらストップします。中央の秒針はタキメーターの1時間あたりの単位数を示します。

タキメーターの精度を保証するためには、測定単位に正確に到達させてください。さらに、測定時間は9秒未満内で、1分を超えないようにしてください。

セカンドタイムゾーン 機能

【12時間目盛り入り回転ベゼル】

セカンドタイムゾーン機能は2つのタイムゾーンの時刻を同時に表示させる際に使用します。セカンドタイムゾーンの時刻は時針、分針、両方向回転ベゼルを使って読み取ることができます。希望のタイムゾーンの時間帯に応じて、ベゼルの時計回りまたは反時計回りに回転させます。



西へ向かう場合（例えばジュネーブからメキシコ）はベゼルの時計回りに回転させ



東へ向かう場合（例えばジュネーブから東京）はベゼルの反時計回りに回転させます。



ベゼルの三角形が12時位置にある時がニュートラルポジションです。

TUDOR製品のお取り扱いについて

ブロンズ：ブラックベイ ブロンズ には銅（高性能アルミニウム青銅合金）が使われており、ユーザーの使用状況により独特な風合いがでてきます。

クリーニング：マイクロファイバークロスで拭いてください。

必要に応じて、金属、ラバー製ブレスレット、ファブリック ストラップと防水ケースを柔らかいブラシと石鹸水で洗ってください。

研磨剤や腐蝕性の薬剤（溶剤、合成洗剤、香料）は避けてください。

保証：時計に付属の保証マニュアルをご参照ください。

レザー：レザーストラップをより良い状態で保つために水分や湿気にご注意ください。

PVD：ブラックベイ ダークはPVD（物理蒸着）によりブラックコーティングされています。このコーティングは非常に耐久性に優れますが、通常の使用において、時間の経過とともに摩耗が生じることがあります。経年劣化によるコーティングの摩耗は保証対象外です。

塩水での使用時：真水で海水や砂をよく洗い流してください。

リューズ：防水性を確実にするため、リューズ操作後は、必ず十分にリューズを元の位置にねじ込んでください。

アフターサービス：TUDORの精密なムーブメントには性能と正確さを維持するため、定期的なメンテナンスが必要です。TUDORのアフターサービスは、ROLEXまたはTUDORのサービスセンターや正規品販売店にご相談ください。ROLEXとTUDORの正規品販売店およびサービスセンターについては、tudorwatch.comでご確認ください。

ストラップ：ストラップの交換はTUDOR正規品販売店でのみ承ります。

リファレンス	モデル	キャリバー	パワーリザーブ	防水性能
42000CN/CR	FASTRIDER BLACK SHIELD	7753	46 時間	150 m
70330B/N	HERITAGE CHRONO & CHRONO BLUE	2892	42 時間	150 m
79350	BLACK BAY CHRONO	MT5813	70 時間	200 m



TUDOR

© Montres TUDOR SA
Rue François-Dussaud 3-5-7
1211 Geneva 26, Switzerland

TUDORWATCH.COM

Montres TUDOR SA reserves the right to modify the models illustrated in this publication at any time.

587.52 EN – 3.2018

VISIT TUDORWATCH.COM
AND EXPLORE MORE
